

TROT &
trotinete
TAILORED UNIFORMS

MANUAL DE MANUSEAMENTO

INDEX

APRESENTAÇÃO.....	1	TECIDOS ALGODÃO/POLIÉSTER...	10
MALHAS 100% ALGODÃO	4	TECIDOS POLIÉSTER/ VISCOSE	11
MALHAS 100% POLIÉSTER	5	CALÇADO.....	12
MALHAS ALGODÃO / POLIÉSTER.....	6	ELIMINAÇÃO DE ALGUMAS NÓDOAS.....	13/14
TRICOTS LÃ/ ACRÍLICO	7	CONCELHOS GERAIS MANUSEAMENTO	15/16
MALHAS POLIAMIDA	8	SÍMBOLOS.....	17
TECIDOS 100% ALGODÃO.....	9		

Estimados utilizadores da marca Trot & Trotinete, através da nossa experiência profissional desenvolvemos este manual de manuseamento de peças de vestuário que compõem os artigos do v/ uniforme. A nossa missão é podermos oferecer um produto confortável e de excelente qualidade. Para isso criamos este pequeno manual, de forma a ajudá-lo a saber fazer o tratamento correcto das suas roupas.

Os uniformes têm uma utilização 200 a 300 vezes superior à de uma peça de roupa convencional. A sua durabilidade depende de forma directa de como o produto é tratado domesticamente. Por isso aconselhamos a que tenham uma atenção especial e cuidada no seu manuseamento.

Todas as peças de roupa marca TROT contêm etiquetas de cuidado com indicações de como proceder para as lavar, secar e engomar. Respeite estas normas e conseguirá melhores resultados em termos de aspecto mais prolongados. As indicações da etiqueta referem-se sempre à fibra mais delicada do tecido, mesmo que esta não seja o seu componente principal.

Neste manual não estão indicadas todas as qualidades e tipos de matérias-primas existentes nos nossos produtos. Os materiais aqui seleccionados fazem parte da nossa gama de artigos mais comercializados. Para outras consultas e questões não hesite em nos contactar através do nosso site www.trotinete.pt

MALHA

100 % ALGODÃO

TROT &
trotinete
TAILORED UNIFORMS



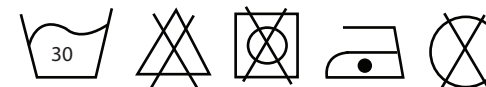
Produto natural de origem vegetal.
A estrutura de construção das malhas permite-lhes uma elasticidade natural, formando um produto final de elevado conforto e de fácil manuseamento.

Fresco, com grande poder de absorção, flexível, agradável ao toque em contacto directo com a pele, não acumula electricidade estática. Indicado para quem tiver alergias.

Amarrota e deforma com facilidade, encolhe quando lavado ou seco a elevadas temperaturas e tem tendência a desbotar.

Modo de Limpeza:

Lavagem e secagem mediante indicação da etiqueta.



MALHA

100 % POLIÉSTER

TROT &
trotinete
TAILORED UNIFORMS



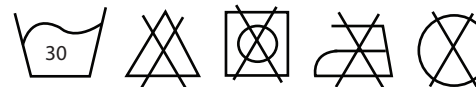
Produto sintético produzido pelo homem, usando como matéria-prima produtos químicos.

Óptima resistência, durabilidade, baixo nível de encolhimento, secagem rápida, resistente ao enrugamento e abrasão. Bom para peças de exterior.

Tendência a acumular electricidade estática e a criar borboto. Não se deve utilizar junto à pele.

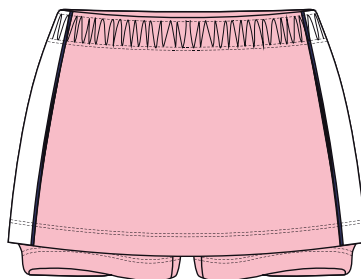
Modo de Limpeza:

Lavagem e secagem mediante indicação da etiqueta. Não torcer nem espremer demasiado para não enrugar.



MALHA ALGODÃO / POLIÉSTER

**TROT &
trotinete**
TAILORED UNIFORMS

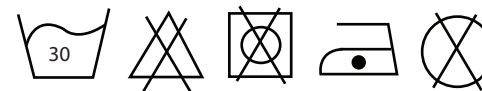


Produto combinado com fibras naturais e artificiais. Esta mistura confere à malha maior estabilidade, durabilidade e robustez.

Óptima resistência, durabilidade e baixo encolhimento. Resistente ao enrugamento e abrasão.

Modo de Limpeza:

Lavagem e secagem mediante indicação da etiqueta.



TRICOTS LÃ / ACRÍLICO

**TROT &
trotinete**
TAILORED UNIFORMS



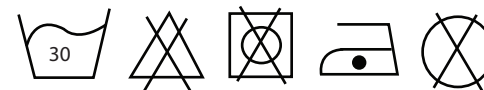
Uma mistura que confere à malha maior estabilidade e robustez, enfatizando as vantagens das duas fibras, quando associadas.

A lã é um bom isolante (pelo que mantém bem o calor), tem grande poder absorvente, grande capacidade de recuperação e uma estabilidade dimensional. O acrílico é suave mas resistente, suportando a acção da luz solar, não encolhe nem amarrota com facilidade.

A lã encolhe se for lavada a altas temperaturas e deforma se for torcida e/ou pendurada para secar. Com o tempo e lavagens tende a amarelecer, a ficar sem cor, a encolher. O acrílico também é sensível a temperaturas elevadas, e acumula electricidade estática. Ambos têm tendência a ganhar borboto.

Modo de Limpeza:

Para este tipo de peças aconselhamos a lavagem da peça do avesso, com detergentes para artigos delicados. A temperatura de lavagem não deverá ultrapassar os 30°C.



MALHA POLIAMIDA

**TROT &
trotinete**
TAILORED UNIFORMS



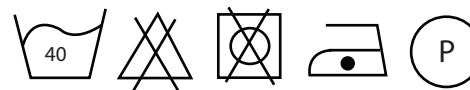
Nos nossos fatos de Banho, calções de banho e toucas usamos as misturas com poliamida, como por exemplo;
80% POLIAMIDA / 20 % ELASTANO

A poliamida é resistente, macia, confortável e de rápida secagem. É considerada, de entre as fibras sintéticas, a mais amigável ao contacto com a pele.

Baixa absorção de humidade, elevada acumulação de carga electrostática, com tendência a formar borboto.

Modo de Limpeza:

Lavar com água morna e detergente para peças delicadas, sem torcer, colocando a secar à sombra, com a peça virada do avesso.



TECIDO

100% ALGODÃO

TROT &
trotinete
TAILORED UNIFORMS



Nas nossas camisas, calças, saias, calções, bonés, batas, vestidos e forros usamos os tecidos de algodão.

São resultantes do entrelaçamento de dois conjuntos de fios que se cruzam em ângulo recto. Os fios dispostos no sentido horizontal são chamados de fios de trama e os fios dispostos no sentido vertical são chamados de teia.

Fresco, com grande poder absorvente, flexível, agradável ao toque quando em contacto directo com a pele e não acumula electricidade estática.

Amarrota e deforma com facilidade, encolhe quando lavado ou seco a elevadas temperaturas e tem tendência a desbotar.

Modo de Limpeza:

Lavagem e secagem mediante indicação da etiqueta.



TECIDO ALGODÃO/ POLIÉSTER

TROT &
trotinete
TAILORED UNIFORMS



Óptima resistência, durabilidade e baixo encolhimento. Resistente ao enrugamento e abrasão.

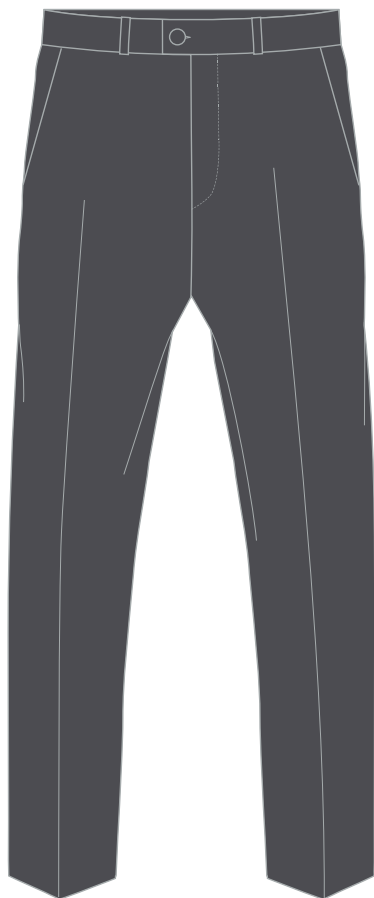
Modo de Limpeza:

Lavagem e secagem mediante indicação da etiqueta .



TECIDO POLIÉSTER / VISCOSE

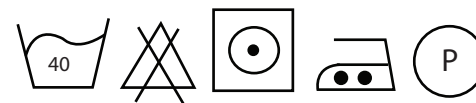
TROT &
trotinete
TAILORED UNIFORMS



Óptima resistência, durabilidade e baixo encolhimento. Resistente ao enrugamento e abrasão.

Modo de Limpeza:

Lavagem e secagem mediante indicação da etiqueta .



CALÇADO

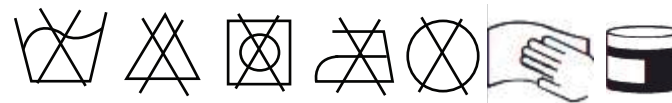
TROT &
trotinete
TAILORED UNIFORMS



Conforto e resistência.

Modo de Limpeza:

Lavagem e secagem mediante indicação da etiqueta.



ELIMINAÇÃO DE ALGUMAS NÓDOAS

SEGUIDAMENTE, APRESENTAMOS ALGUNS CONSELHOS QUE, NÃO ESTÃO CIENTIFICAMENTE TESTADOS, TRATAM-SE SIM DA FORMA E SABEDORIA POPULAR DE COMBATER AS NÓDOAS. ** DEVE-SE SEGUIR SEMPRE OS CONSELHOS DA ETIQUETA **

TROT &
trotinete
TAILORED UNIFORMS

BATOM_____ Tratar localmente com álcool e lavar como habitual

CAFÉ/CACAU _____ Colocar de molho, impregnar com um detergente concentrado e lavar. Nas manchas velhas, amolecer com glicerina e lavar;

COLA _____ Remover a parte saliente da cola e de seguida, esfregar a nódoa com um pano embebido em acetona. Não utilizar acetona em tecido que contenham na sua composição acetato, triacetato ou modacrílica.

FERRUGEM_____ Aplicar sobre a zona afectada uma solução de sumo de limão e sal. Deixar actuar cerca de duas horas e passar por água. De seguida, lavar como habitual.

FRUTA_____ Molhar a peça de roupa em água fria e de seguida esfregar a nódoa com água e sabão. Se a nódoa estiver já seca, deverá ser dissolvida numa mistura de água morna com glicerina (50% / 50%) durante 60 minutos. Em seguida, lavar a peça de roupa como habitual. É igualmente eficaz, para este tipo de nódoa, utilizar uma mistura de água oxigenada (10 volumes) e água, numa proporção de 1 para 3 e, por fim, lavar a peça na máquina.

ELIMINAÇÃO DE ALGUMAS NÓDOAS

SEGUIDAMENTE, APRESENTAMOS ALGUNS CONSELHOS QUE, NÃO ESTÃO CIENTIFICAMENTE TESTADOS, TRATAM-SE SIM DA FORMA E SABEDORIA POPULAR DE COMBATER AS NÓDOAS. ** DEVE-SE SEGUIR SEMPRE OS CONSELHOS DA ETIQUETA **

GORDURA

Retirar a gordura com um pano absorvente ou deitando um pouco de pó de talco sobre a nódoa. Aguardar um pouco e escovar. Esfregar a nódoa com sabão e água (se estiver seca deixar na água durante 60 minutos). Por fim, lavar do modo habitual.

LAMA

Deixar secar a nódoa e escova-la. Por fim lavar a peça. Em situações mais difíceis, esfregar delicadamente a nódoa com álcool e de seguida adicionar um pouco de detergente líquido. Em seguida, lavar como habitual.

PASTILHA ELÁSTICA

Colocar a peça no congelador, cerca de 60 minutos (para que a pastilha endureça). Remover a pastilha com a ajuda de uma faca. Para eliminar a auréola, esfregar a zona afectada com um pano embebido em acetona (excepto nos tecidos que contenham na sua composição acetato, triacetato ou modacrílica) Lavar do modo habitual.

RESINA

Tratar com acetona e lavar.

SANGUE

Esfregar em água fria e sal. Se a nódoa for de grande dimensão ou se estiver seca, deixar repousar a peça de roupa em água fria com bastante sal. De seguida, lavar com o detergente habitual.

TINTA

(ESCREVER)

Tratar localmente com um pano embebido em álcool e de seguida em vinagre, depois lavar com água.

TINTA

(PINTAR)

Limpar imediatamente com um pano de algodão branco, embebido em dissolvente. Tratar a mancha sem esfregar. Para evitar auréolas, envolver com pó de talco e escovar depois de seco. Normalmente depois de seca a tinta não sai.

CONCELHOS GERAIS DE MANUSEAMENTO

Antes de proceder à lavagem da roupa, retire os objectos dos bolsos, desaperte os botões, levante as abas das golas e colarinhos, vire do avesso a roupa e feche os fechos. Separe as peças de roupa por cores claras e escuras.

Respeite as indicações dos fabricantes de detergentes e máquinas de lavar, e opte sempre pelos detergentes que não contêm lixívia adicionada. Evite utilizar lixívia pois desgasta as fibras, prefira os branqueadores conhecidos como “lixívia delicada”.

SECAR

SECAGEM NA MÁQUINA

- Não coloque demasiada roupa na máquina, de forma a evitar a secagem não uniforme e a possível formação de vincos nas peças de vestuário.
- Não ponha roupa não centrifugada na máquina de secar!
- Não utilize na máquina de secar, fibras como lã, acetato, ou viscose.

SECAGEM AO AR

- Não exponha a roupa de cor directamente ao sol e/ou ventos fortes e seque-a do avesso.
- Quando retirar a roupa do estendal, estique-a e dobre-a adequadamente, de modo a que esta recupere a forma normal e facilite a passagem a ferro.

LAVAR

LAVAGEM NA MÁQUINA

- Respeite a capacidade da sua máquina de lavar;
- Certifique-se que está a usar a temperatura adequada.
- Não deixe a roupa de cor dentro do tambor da máquina após a lavagem.

LAVAGEM À MÃO

- Coloque o detergente na água deixando-o dissolver, antes de colocar a roupa;
Utilize sempre água fria;
- Evite deixar a roupa na água por períodos prolongados;
Enxagúe muito bem.

CONCELHOS GERAIS DE MANUSEAMENTO

Antes de proceder à lavagem da roupa, retire os objectos dos bolsos, desaperte os botões, levante as abas das golas e colarinhos, vire do avesso a roupa e feche os fechos. Separe as peças de roupa por cores claras e escuras.

Respeite as indicações dos fabricantes de detergentes e máquinas de lavar, e opte sempre pelos detergentes que não contêm lixívia adicionada. Evite utilizar lixívia pois desgasta as fibras, prefira os branqueadores conhecidos como “lixívia delicada”.

PASSAGEM A FERRO

- Tenha atenção à etiqueta para a temperatura de passar a ferro; caso seja a primeira vez que passa a peça, faça um teste ao comportamento à temperatura de numa zona interior e não directamente numa parte visível.
- Para evitar a formação de lustro, principalmente nas peças com lã e de cores escuras, use uma folha de Teflon, colocando-a em cima da peça ao passar a ferro.
- É aconselhável passar a ferro a roupa pelo avesso ou com um pano a proteger, principalmente no caso de existirem transferes e estampados.
- Passe a ferro a roupa ligeiramente húmida.
- Para alguns tecidos, como por exemplo a lã, use vapor ou passe ao de leve com um pano ligeiramente húmido por cima da roupa.

LAVAGEM



Lavagem à mão ou máquina.



Só a lavagem a mão. Temperatura máxima de lavagem 40°C.



Programa normal a 30°C. Acção mecânica de intensidade normal (centrifugação normal).



Programa normal a 40°C. Acção mecânica de intensidade normal (centrifugação normal).



Programa moderado a 40°C. Acção mecânica de intensidade reduzida. Enxaguamento normal (centrifugação reduzida).



Programa muito moderado a 40°C. Acção mecânica de intensidade muito reduzida. Enxaguamento normal (centrifugação normal).



Programa moderado a 60°C. Acção mecânica de intensidade normal. Enxaguamento normal (centrifugação normal).



Programa moderado a 60°C. Enxaguamento com temperatura a decrescer progressivamente (centrifugação reduzida).



Programa moderado a 95°C. Acção mecânica de intensidade normal (centrifugação normal).



Programa moderado a 95°C. Acção mecânica de intensidade muito reduzida. Enxaguamento com temperatura a decrescer progressivamente (centrifugação reduzida).



Lavagem não permitida.

SECAGEM



Pode colocar-se na máquina de secar.



Não colocar na máquina de secar.



Permitido secar em máquina depois da lavagem sem restrições de temperatura.



Permitido secar em máquina depois da lavagem a uma temperatura moderada.

LIMPEZA A SECO



Limpeza com todos os dissolventes correntes.



Limpeza a seco com essências minerais.



Certas restrições ao processo de limpeza a seco no que respeita às solicitações mecânicas, e/ou temperatura, e/ou adição de água ao solvente.



Limpeza a seco com essências minerais, percloroetileno e dissolventes fluorados.



Certas restrições ao processo de limpeza a seco no que respeita às solicitações mecânicas, e/ou adição de água ao solvente.

PASSAGEM A FERRO



Não passar a ferro.



Temperatura baixa: 110° C.



Temperatura média: 150° C.



Temperatura alta: 200 ° C.

LIXÍVIA



Pode usar-se lixívia.



Não utilizar lixívia.

OUTROS SÍMBOLOS



Couro - Aplicar cera incolor ao tom da pele.



Couro / Verniz / Antic - Limpar com pano de algodão seco.



Veludo / Nebuck / Serragem - pode ser protegido com sprays de tratamento ou repletos de pó.